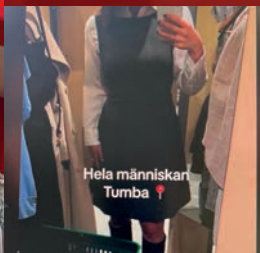




Vi vill att alla människor ska ha en värdig livssituation. Vi vill att Huddinge, Botkyrka och Salem ska vara generösa samhällen som tar vara på människors möjlighet att växa, där varje människa upplever gemenskap, tillhörighet och hyser framtidstro.



2025 VERKSAMHETSBERÄTTELSE OCH ÅRSREDOVISNING



VI SER LJUSET

i tunneln

År 2025 har varit ett förändrings- och förnyelsens år för Hela Människan Huddinge-Botkyrka-Salem.

Stuvstabilitiken fick en ”uppräschning” under våren, med hjälp av ett flertal volontärer. Lokalerna i Tumba har anpassats för att kunna återgå till att vara butik, kontor, plats för sortering av gåvor samt ett litet café.

Riagården, som betyder mycket för de som har det svårt i vårt samhälle, fungerar som tidigare med frukost, tillgång till dusch och att kunna tvätta sina kläder. Lokalerna i Tullinge är uppsagda och töms under första delen av 2026.

Alla våra medarbetare har gjort ett fantastiskt arbete under året trots en del sjukskrivningar och en pressad situation på grund av personalneddragningar. Ett varmt tack också för alla volontärsatser som sker i vår verksamhet.

Vi är också glada för samarbetet med ICA Riksten, ICA Maxi i Botkyrka och Flemingsberg, Sodexo, Willys i Fittja, Flemingsberg, Tumba och Älvsjö, som ger oss möjlighet att lämna bidrag till

familjer som har svårt att få matbudgeten att gå ihop.

Den ekonomiska situationen är fortsatt ansträngd och kommer så att vara även under 2026 men därefter tycker vi oss kunna se ”ljuset i tunneln”. Ombyggnaden kring Tumba centrum har påverkat oss negativt och inneburit svår framkomlighet för besökare och därmed minskad försäljning i secondhandbutiken.

Vi är så tacksamma för de ”extra” ekonomiska tillskott som några av huvudmännen bidragit med och hoppas att några, gärna fler, kan fortsätta med extra stöd ett tag till.

Styrelsen finner en stor glädje i att Hela Människan kan bidra för att de mest utsatta ska få en lite bättre framtid oavsett om det gäller att komma in på arbetsmarknaden, lära sig svenska lite bättre, äta frukost, få en matkasse eller dela ett samtal i caféet.

Nu tar vi vår Herre i handen och går in i ett nytt år!

Dag Berglund, styrelseledamot



VERKSAMHETSBERÄTTELSE OCH ÅRSREDOVISNING 2025

■ INLEDNING

- 2 ...Vi ser ljuset i tunneln
- 4 ...Glimtar från året som gått

■ VERKSAMHETSBERÄTTELSE

- 8 ...Riagården
- 9 ...Matbank
- 10 ..Socialt café med afternoon tea
- 10 ..Tomteverkstaden öppnar dörren
- 10 ..Kompletterande aktör hos Arbetsförmedlingen och andra myndigheter
- 12.....Gruppaktiviteter
- 12Frivården

- 12Ungdomsvården
- 12Secondhandbutiker
- 13Gävomottagning
- 14Transport
- 14Hållbarhetsarbete

■ ORGANISATION OCH STYRELSE

- 15Ledningsgrupp
- 15Medarbetare
- 16Volontärer
- 16Mångfald
- 16Personalutveckling och policyarbete
- 18Styrelse

■ ÅRSREDOVISNING

- 20Förvaltningsberättelse
- 22Resultaträkning
- 23Balansräkning
- 24Noter
- 26Underskrifter
- 27Revisionsberättelse

TEXT Hela Människan Huddinge-Botkyrka-Salem,

FOTO Hela Människan Huddinge-Botkyrka-Salem, Arne Hyckenberg, Unsplash

FORM september/2026

TRYCK Hela Människan Huddinge-Botkyrka-Salem

HELA MÄNNISKAN

i siffror 2025

72 000köp av
kunder**269**Personer i
arbetsträning**312 000**olika varor har
sålts i butikerna**2843**volontär-
timmar**4,7**ton matkassar
har delats ut**3099**besök på
Riagårdendeltagare i språkstödsgrupper
i svenska**Dagliga**
möten i
ögonhöjd

Hela Människan vill vara en samhällsaktör som med självförtroende, prestigelöshet och stark förankring i tron, hoppet och kärleken gör positiv skillnad i samhället. Vi vill bidra med energi och kompetens in i kyrkans diakonala och samhälleliga arbete och navigerar med frimodighet i skärningsfälten mellan det offentliga, näringslivet, kyrka och civilsamhälle. Hela Människan skall verka för sitt ändamål genom diakonal handling, diakonal mobilisering och diakonal opinionsbildning

Glimtar från året som gått

JANUARI

Ett nytt år börjar. Ett år då vi vill fortsätta arbeta för att Hela Människan ska vara en relevant, kompetent och viktig part i vårt samhälle.

”Kaoset” utanför secondhandbutiken i Tumba börjar. Parkeringsplatsen vid vändhållplatsen upphör på grund av byggverksamhet.

Tufft. Vi går på för lite folk på den mängd verksamhet vi bedriver. Det sliter på kollegor och innebär att vi behöver hantera situationer flera gånger varje vecka, bitvis varje dag.



”Olagligt billig secondhand i Stockholm! Tips tips tips till alla vintage girlies”. Ja det är rubriken på influencern Irene Mantonanakis video på Tiktok när hon besöker secondhand i Tumba. En video som får flera tusen visningar och delningar.

Det är med stor tacksamhet vi ser engagemanget för oss. Varje kollekt, varje ny månadsgivare, varje samtal om oss gör skillnad.



Kurs i handledarekap inom MARY-metoden som Svenska kyrkan har skapat. Mary-metoden har många likheter med det sätt vi har arbetat fram, vilket gör den enkel att implementera inom vår verksamhet.

Vi har ett stort inflöde av gåvor i våra containerns på återvinningsstationerna.

Riagården har en trogen skara besökare. Ytterligare några nya har hittat till oss.

Ännu inte vår, men semesterplaneringen är i full gång.

Tyvärr måste secondhandbutiken i Stuvsta hålla stängt idag.

Under sportlovet bjuder vi alla kunder i secondhandbutiken i Tumba på kaffe, te eller saft.

FEBRUARI



Just nu har vi nio deltagare via Frivården, vilket är fler än vad vi signalerat att vi kan ta emot.

Nationell tyst minut för att hedra offren i skolskjutningen i Örebro. I våra verksamheter håller vi tyst minut där det är genomförbart.

Vi ser tydligt att bygget utanför butiken i Tumba nu leder till ett mindre kundflöde.

Välkommen till ”afternoon tea” i nyöppnade caféet i Tumba. Vi dricker te, umgås och pratar.

Vi har gjort ett omtag för hela planeringen av matutdelningen på Matbanken.

Underbart! Nya volontärer i butiken i Tumba på lördagar och en ny volontär på lagret i Tullinge.

Påsksakerna tittar fram. Ägg i olika storlekar, söta äggkoppar och ståtliga tuppar fyller borden med allehanda påsksaker.

Nu händer det saker! Vi bygger om och förbättrar butiken i Stuvsta. Vi målar. Sätter upp nya hyllor. Ser över skyltningen. Det är mycket som händer men självklart kan man handla som vanligt!

MARS

Vi bjuder Riabesökarna på hembakade semlor vilket uppskattas stort.



Varje vecka tar vi tacksamt emot matsvinn från ett antal butiker. Maten sorteras och delas sedan ut i matkassar genom matbanken, serveras till frukost och blir till matlådor för Riagården.

Mycket är på gång i organisationen samtidigt som vi utmanas och oroas av förändringar i omvärlden. Det är en utmaning att planera när förutsättningar ändras och helt nya situationer uppstår som behöver hanteras.

Vi jobbar med deltagarna för att få mer struktur i lagret och det blir mer ordning och struktur.

Orosmolnen är flera. Orken och energin dräneras då vi över längre tid arbetat med minimal bemanning och i en pressad arbetsmiljö på alla nivåer i organisationen.

I vår butik i Stuvsta börjar vi hitta en ny struktur efter renoveringen

Det blir värre. Utanför Tumbabutiken börjar de gräva upp gatan utanför för att lägga ner fjärrvärmerör.



Möte med AVUX Botkyrka för att stämma av och söka former för ett fördjupat samarbete.

JUNI

Vår verklighet rymmer spännande människor, givande samtal och möten.

Motsatsen till hopp är rädsla. Rädslan gör att vi vänder oss bakåt, inåt, hemåt, rädslan tar energi och mycket av vår kraft. Hoppet ger energi och är framåtsyftande i sitt väsen. Det ger inspiration, energi och växtande. Det är hoppet vi har uppdraget att förmedla i världen vi idag lever i. För de vi möter, för varandra och för de samhällen vi har ett uppdrag att göra skillnad i!

Politiker vill se mer idéburen välfärd. 17 % av välfärden bör den idéburna sektorn stå för. Det tycker de politiker som svarat på Famnas enkät. Idag utgör den idéburna välfärden endast 3 %.

I morgon är det "mors dag". Vad mors dag betyder är högst individuellt. Kanske träffar man sin mamma, ringer, tänker en extra tanke kring ett "mammaminne" man har eller så firar man inte alls.

Vi fortsätter att hämta matsvinn två gånger i veckan från våra butiker.

Vi har ett ständigt inflöde av människor från frivården i samhällstjänst och intensivövervakning.

MAJ

Ombyggnationen utanför tumbabutiken fortställer att drabba oss för fullt. Våra kunder kan inte parkera utanför butiken utan behöver jaga en parkering längre bort för att sen ta en promenad tillbaka till oss.

Möte med kyrkoherde och församlingsherdar i Huddinge pastorat. En möjlighet att lära oss mer om varandra, utbyta aktuella utmaningar och upptäcka möjligheter till samverkan.

Våra Riabesökare som har behov av hjälp med mat över helgen får med sig ett antal matlådor. De får även del av det som kommer in via Matbanken och har kort datum när det gäller hållbarheten.

Valborg betyder eld, värme och ljus. Vi välkomnar våren tillsammans. Det finns en framtid och ett hopp. Våreldarna och vårsolen värmer. På Hela Människan vill vi fortsätta bidra till mänsklig värme.

En ny rapport visar att barnfattigdomen biter sig fast. För barnfamiljer med låga inkomster har läget förvärrats. Det är något som vi alltför väl känner igen från arbete med utdelning av matkassar.

Årsstämma tillsammans med ombud, personal, volontärer och intresserade. En kväll om vårt lokala sociala arbete igår, idag och imorgon

Kundtidningen "Vården" (som alla hyresgäster hos Huga får) uppmärksammar secondhandbutiker i Huddinge och gör ett nedslag i stuvstabutiken vilket resulterar i en fin artikel.

Livet segrar! Vi på Hela Människan vill fortsätta tro på ett nytt liv, nya möjligheter och ett nytt ljus för varje person vi möter – oavsett bakgrund och livssituation.



Vi överraskas tyvärr av ett stort avhopp av deltagare i förtid.

APRIL

Nyöppning i Stuvsta! Butiken har fått 30 kvm större försäljningsyta, en caféhörna och en ny bättre kassaplats. Väggar har målats, vår röda profilmålar har fått pryda några stolpar, ny butiksinredning och nya klädhängare har monterats.

JULI

Äntligen! Nu är en del av de gatu-
arbeten som gjort svårt att ta sig till
vår butik i Tumba avklarade.

Genom att ge en gåva i form av kläder eller saker
bidrar du till vårt sociala arbete samtidigt som dina
saker kommer till användning på nytt!

Motstridiga känslor när det
handlar om sommar-
uppehållet. Behovet är stort,
samtidigt som vår personal
behöver ha semester.

Sommarfynda i Tumba!
Kläder, skor, tyger, böcker,
stolar, glas, porslän, böcker,
taylor, hemtextil mm!



Tack vare god planering och sam-
arbete fungerar det administrati-
va arbetet bra under sommaren.



Vi kommer under hösten sakta jobba för att se
hur vi kan implementera MARY-metoden i vår
verksamhet. MARY-metoden är i mycket lik den
metod vi arbetar efter redan i dag.

Integration handlar mycket om
att ta och ge samt att fortsätta
vara uthållig i vardagen.

Möte med fastighets-
ägaren i Tumba för att
stämna av situationen.

Våra trogna volontärer
är tillbaka i stuvstabus-
ken. Tack för ert fina
engagemang!

Det är mycket som är
våldigt osäkert kring
framtiden och som
påverkar vår energi

AUGUSTI



Många är i behov
av vårt stöd och vi
behöver ha fokus på
att lägga resurserna
på rätt saker.

Mycket på gång. Klart är att vi läm-
nar lokalerna i Tullinge vid årsskiftet.
Förutom att planera själva flytten
pågår ett intensivt arbete med att
ta fram underlag för hur lokalerna i
Tumba måste anpassas.

Redo för skol- höststart? I våra
butiker hittar du ryggsäckar,
skor, stövlar, byxor, jackor,
väskor och mycket mer!

Utförsäljning sommarkläder
och sommarskor - 10 kr/st!

SEPTEMBER

Lokalt socialt arbete på tyska... Idag har vi besök
av gäster från Lutherska kyrkan i Hannover och
Braunschweig. På en blandning av engelska och tyska
försöker vi berätta om hur lokalt socialt arbete kan se
ut här i Botkyrka, Salem och Huddinge. Alltid intressant
att dela erfarenheter. Besöket är en del av deras utbyte
med nätverket "Framtiden Bor Hos Oss".

Det är ett tufft år både för många av dem
vi möter i organisationen och för oss som
organisation.

Det är intensiva veckor
i ekonomiarbetet. Budgetarbe-
tet för 2026 är redan igång.



När nu hösten sakta smyger sig över
oss, kanske det kan passa att läsa en
spännande bok, se en rolig film eller
lyssna på skön musik. FYnda skivor
och böcker i våra secondhandbutiker.

Många gånger kanske vi glömmer bort att
Ria inte handlar om att bara få en frukost.
Att bemötandet från vår personal gör att
de kan hitta rätt väg att hantera sin livs-
situation, att vi kan erbjuda ett var-dags-
rum åt dem som behöver medmänniskor.

Värme, samtal, mat och gemenskap. Stämningen är god på jullunchen på öppna mötesplatsen Riagården. Julgåvan i form av ett presentkort till secondhandbutiken och en julklapp innehållande en stor påse med naturgodis uppskattas mycket.



Tack vare bidrag från företag, kyrkor och privatpersoner kan vi även detta år dela ut julklappar genom får "julklappsbutik" och föräldrarna själva väljer en julklapp till sitt barn.

Nu har alla deltagare från Tullinge flyttat till Tumba.

Delar av ekonomi och administrationen flyttar till Tumba.

En mening som följer oss i vårt arbete är: "Gör skillnad genom att inte göra skillnad på människor". Så tänker vi. Så försöker vi agera. Ibland lyckas vi bra. Men inte alltid. Men ambition är så.

DECEMBER

När vintern är som mörkast bryter ljuset igenom. Ordet advent betyder ankomst. Adventstiden firar vi inför julen då Gud kommer till världen och föds som barnet Jesus.

Kring Lucia tindrar många ljus. På förskolor. På arbetsplatser. På skolor. I kyrkor. I sociala medier. I tv. I minnen... När mörkret är som mörkast blir Lucia en symbol för ljuset i mörkret. Elever från Edessaskolan sprider denna dag härlig luciastämning i Tumba.

Vi tänder ett ljus i Allhelgona-tid. Både för de som lämnat oss och för alla "vardags-helgon" som kämpar på mitt ibland oss.

Vi jobbar på att få in MARY i vår verksamhet lite i taget.

Underhålls- och renoveringsarbete i Tumba. Butiken öppen som vanligt men till och från kan varor få förändrad plats....

Ljustakar, troll, tomtar, dukar, ljusslingor, stjärnor... och mycket mer! Nu är julsakerna framme i secondhandbutikerna

Årets secondhandjulklapp är Ljustaken. I secondhandbutikerna i Tumba och Stuvsta kan du fynda ljustakar i olika former och storlekar.

Höstmötesdags. Lokalt socialt arbete sett i ljuset av budget, verksamhetsplan och samhällsutmaningar. Samtalen kretsar kring volontärer, matbank, socialt café, insamling, och mycket mer... Höstmötet är en viktig del i förutsättningarna för vårt lokala sociala arbete.

NOVEMBER

Flera nätverksträffar inom Hela Människan Sverige utifrån våra verksamhetsområden. Volontärer, barn- och familj, öppen verksamhet, cirkulär arbetsplats, secondhand samt nätverket för chefer.

Det kommer ständigt nya förfrågningar om akut stöd med mat och/eller behov av mer långvarigt stöd i väntan på sökta bidrag eller förändrade livssituationer.

Det är samtidigt fantastiskt med alla gåvor vi får in som möjliggör för oss att kunna göra dessa olika försäljningskampanjer och ändå ha ett fortsatt bra lager.

Det handlar inte om vad vi gör utan varför vi gör det.



OKTOBER

För Riagårdens besökare gör den kalla årstiden sig påmind. Tack vare vår secondhand kan vi erbjuda varma kläder till våra besökare.



Verksamheten

Hela Människan Huddinge-Botkyrka-Salem, benämns i denna verksamhetsberättelse som Hela Människan. Utökad statistik kring verksamheterna återfinns i förvaltningsberättelsen.



Arbetet för och tillsammans med människor i utsatta livssituationer i form av beroendeproblematik, bostadslöshet och/eller psykisk ohälsa

I våra sociala verksamheter fokuserar vi på såväl akut stöd som på långsiktigt förändringsarbete. Vi vill bidra till att öka förutsättningar för människors grundläggande rättigheter till välbefinnande.

RIAGÅRDEN

Riagården är Hela Människans öppna mötesplats för människor som befinner sig i olika former av utsatta livssituationer.

Under 2025 mötte vi dryga 3 000 besökande genom vår öppna mötesplats Riagården. På Riagården är det möjligt att äta frukost i en ordnad miljö, få planerade stödsamtal samt hjälp med myndighetskontakter och sjukvård. Dessutom finns tillgång till dusch, toalett och tvättmaskin, samt dator och telefon. När det

finns behov av annat stöd samarbetar vi med exempelvis våra huvudmän och personliga ombud i Botkyrka kommun.

För många av våra besökare är Riagården den enda möjligheten att vistas inomhus i en välkomnande miljö, att värma sig under den kalla årstiden och att få en lugn start på dagen. Ett vänligt bemötande och gemenskap betyder mycket för många av våra besökare.

Flera av våra besökare använder möjligheten till att registrera särskild postadress till oss. Det innebär att de utan att vara folkbokförda hos oss kan få tillgång till sin post och öka möjligheterna för att hantera sina kontakter med myndigheter och vårdinrättningar.

Under året har vi firat högtider tillsammans vid påsk, midsommar och jul. I slutet av november fick våra besökare påhälsning av en grupp volontärer från Sodexo som generöst delade ut julklappar till alla som var på plats. Flertalet julklappar som blev kvar kunde vi dela ut i vårt julklappsrum "Tomteverkstaden" under luciaveckan.

Vi ingår i nätverket för Öppen verksamhet inom Hela Människan där vi erbjuder möjligheten att delta i nätverksträffar.



MATBANK

Matbanken är en kostnadsfri mathjälp till de som, av olika anledningar, har en tillfällig eller längre tids svår ekonomisk situation. Matbanken möjliggörs genom att vi, enligt avtal med butiker i närområdet, hämtar det matsvinn som de annars skulle kassera. Vi sorterar och rensar bort det som är dåligt, förvarar det en kort tid och fördelar det därefter i matkassar som delas ut till behövande.

Matbanken är en del av vår sociala diakonala verksamhet, och är ett komplement till samhällets och kyrkans andra stödformer. Förutom de sökanden som vänt sig direkt till Hela Människan får även behövande via Klara-teamet (en del av Botkyrka kommuns socialtjänst) samt målgrupper, som huvudmännens diakoner och andra kyrkor möter, matkassar genom Matbanken.

Många inom målgruppen med beviljat ekonomiskt bistånd får inte pengarna att räcka då kostnaderna ökat markant för mat, hygienprodukter, och kläder. Särskilt drabbade är ensamstående flerbarnsföräldrar och personer med sjukersättning eller låga pensioner.

En målgrupp som ökat är asylsökande som fått avslag på sin asylansökan och därmed förlorat sitt ekonomiska bistånd och arbetstillstånd. En utvisningsprocess kan ta flera år. Kommunen har inte skyldighet att ge bistånd efter att den asylsökande fått avslag.

Önskas regelbunden donation av matlådor? Det var rubriken i den mailförfrågan vi tog emot från hållbarhetschefen på Sodexo i maj 2024. En enkel fråga via ett mail som sedan bidragit till

att vi tagit emot och delat vidare matlådor till behövanden. En enkel förfrågan som bidragit till att vi utvecklat samarbetet med Sodexo och vi ett par tillfällen även samarbetat kring deras volontärsatsningar kopplat till insamling och deras arbete med *Stop Hunger* som är hjärtat i Sodexos stöd till utsatta människor i missgynnade samhällen.

Under året har vi delat ut 590 (1 384) matkassar med en sammanlagd vikt på 4,7 ton (10,7). Vi har hämtat över 37 ton (40) matsvinn från närliggande livsmedelsbutiker och distributörer. Utöver de planerade matkassarna delar vi även ut matkassar och matlådor till dem som hamnat i akut behov av matstöd.

För våra besökare på Riagården möjliggör den mat vi samlar in via Matbanken att vi kan erbjuda frukost, fika och lunch vid storhelger och ibland något gott till kaffet.

Tack vare gåvor från enskilda givare har vi kunnat fortsätta erbjuda stöd via vår Matbank. Ett stort tack till Willys i Älvsjö, Flemingsberg, Fittja och Tumba, Ica Nära Riksten, ICA MAXI Flemingsberg och Botkyrka, ICA Kvantum Tumba, Sodexo och Svarta lådan. Dessutom har vi fått ekonomiskt stöd till livsmedel via CRANEAB.

Vi ingår i nätverket för Barn- och familj inom Hela Människan och deltar regelbundet i gemensamma nätverksträffar.



SOCIALT CAFÉ MED AFTERNOON TEA

Vi har uppmärksammat kunder i vår butik som kommer till oss för att i första hand få vistas i en social samvaro, inte för att handla. I caféet kan vi även erbjuda dem som väntar på att hämta matkassar i vår Matbank att sitta ner och bli bjudna på fika.

På vårt "Afternoon tea" bjuder vi under två timmar de som söker sig till oss att ta del av ett lite matigare fika utan kostnad samtidigt som de kan ta del av vår samvaro och hitta någon att samtala med.

TOMTEVERKSTADEN ÖPPNAR DÖRREN

Under luciaveckan erbjöds föräldrar och mor/farföräldrar att besöka vårt julklappsrum och kunde välja oinslagna julklappar att ge till sina barn och barnbarn.

Totalt var det 37 barn som fick en till två julklappar var. Julklapparna samlades in av Fastighetsbyrån i Tumba och Salem, samt köptes in genom medel från Crane Foundation.



Arbete för och tillsammans med människor i en utsatt arbetsmarknadssituation

KOMPLETTERANDE AKTÖR HOS ARBETSFÖRMEDLINGEN OCH ANDRA MYNDIGHETER

Vi är en kompletterande aktör hos Arbetsförmedlingen för att ta emot deltagare i insatserna Arbetsträning, Förstärkt arbetsträning och tjänsten Arbetsintegrerade övningsplatser. Vi erbjuder även arbetsträningsplatser för deltagare i det särskilda samarbetet mellan Arbetsförmedlingen och Försäkringskassan.

Vidare har vi under 2025 haft avtal inom MIA (Mobilisering inför arbete) via Huddinge Botkyrka Salem samordningsförbund samt samarbete med Kriminalvården och ungdomsvården i Botkyrka och Salem. Under 2025 har vi haft enstaka individer från MIA samt ett antal från kriminalvården och ungdomsvården.

Vi har utvecklat rutiner och arbetsformer tillsammans med Arbetsförmedlingen för att säkra en bra samverkan. Två av de stora tjänster vi har, Arbetsträning och Förstärkt arbetsträning, sker enligt en särskild överenskommelse och är inte en upp-handlad tjänst.



Vi har under 2025 genomfört rekryteringsträffar/informationsmöten hos oss en till två gånger per vecka under våren. Under hösten har det glesat ut till två gånger i månaden i samverkan med Arbetsförmedlingen. Detta är en viktig del i arbetet med rekrytering av nya deltagare.

Verksamheten inom vårt sociala företagande har skapats för att ge anpassad sysselsättning för de personer som behöver arbetsträning eller arbetslivsinriktad rehabilitering. Vi har uppdraget från Arbetsförmedlingen att utreda deltagarnas arbetsförutsättningar att komma närmare arbetsmarknaden.

Utifrån ett salutogent förhållningssätt vill vi ge alla våra deltagare möjlighet att utvecklas i egen takt under sina egna förutsättningar. Våra deltagare får ta del av god samvaro och känslan av att tillhöra ett sammanhang. Tiden hos Hela Människan ska, enligt KASAM-begreppet, kännas hanterbar, begriplig och meningsfull.

Under den anvisade perioden finns möjlighet att prova olika arbetsuppgifter inom butik, lager och transport med stöd av våra handledare. Under hela 2025 bedrev vi arbetet med arbetsträning på våra arbetsplatser i Tumba, Stuvsta och Tullinge. Vid årsskiftet 2025–2026 utvecklade vi våra arbets träningsplatser i Tullinge och flyttade hela den verksamheten till våra ombyggda och anpassade lokaler i Tumba. Under tiden deltagaren arbetstränar hos oss stöttar vi i att göra förändringar och pröva arbetsförmågan genom att öka i arbetstid och prova på olika arbetsuppgifter.

Våra handledare håller uppstartsmöten tillsammans med deltagarna där de har möjlighet att berätta hur de mår och om det hänt något speciellt, samt planerar dagens arbete. Vi vill att alla ska känna sig sedda och bli lyssnade på när de berättar något.

Våra handledare jobbar tillsammans med deltagarna och stöttar dem i att träna i arbetsuppgifter, träna svenska språket och få ta del av hur det kan fungera på en arbetsplats. Våra handledare arbetar nära dem som arbetstränar hos oss och stämmer av arbetet genom såväl samtal i grupp som enskilda möten.

Vi kombinerar KASAM-begreppet med ett salutogent förhållningssätt inom arbets träningen i uppföljningsarbetet kopplat till våra deltagare i arbets träningen tydliggör vi det genom nedanstående PGSA modell.

PLANERA

Konsulent eller handledare planerar med deltagare för delmål och mål i arbets träningen (i vissa fall tillsammans med AF-handläggare). Vad? När? Hur?

GÖRA

Deltagare utför arbetsuppgifter tillsammans med handledare. Utveckla det som fungerar och prova utmaningar samt beskriva och dokumentera svårigheter.

STUDERA

Tolka, analysera tillsammans med deltagare, handledare eller konsulent. Hur gick det? Anpassa efter behov.

AGERA

Vi lyssnar på deltagaren och ger dem möjlighet att vara delaktiga i sin egen förändring. Vilka förändringar behöver göras? Börja om i steget PLANERA

Vi ingår i nätverket för Kompletterande aktörer/cirkulär arbetsplats inom Hela Människan och deltar regelbundet i gemensamma nätverksträffar.



GRUPPAKTIVITETER

Vi har genomfört gruppaktiviteter för deltagare i AÖP (arbetsintegrerade övningsplatser).

FRIVÅRDEN

Vi erbjuder Kriminalvården/Frivården platser hos oss där vi möjliggör för de som blivit dömda att avtjäna sina straff med intensivövervakning eller samhällstjänst.

Under året har vi sett en fortsatt ökning av behovet för placering av människor från Kriminalvården/Frivården. Vi har inte fått till ett ekonomiskt samarbete med Kriminalvården ännu vilket bidrar till att vi behöver begränsa inflödet för att hinna göra ett bra jobb med de vi har på plats.

UNGDOMSVÅRDEN

Vi erbjuder ungdomsvården platser för ungdomar som begått brott och som fått ett antal timmar i straff som ska avtjänas till exempel med att arbeta på en arbetsplats. Socialtjänsten ansvarar för ungdomsvården och ser till att ungdomarna gör sina timmar samt är på sin arbetsplats. Ungdomsvård får barn/ungdomar som är under 18 år när brottet begicks.

De ungdomar som varit placerade hos oss får möjlighet att träffa oss även efter avtjänat straff, endera för enskilda samtal, råd och stöd, eller för att hänga med på något kul. Vi för en

dialog med socialtjänsten och ett fördjupat samarbete kring detta i syfte att minska återfall i kriminalitet efter avtjänat straff. Även här saknar vi ett ekonomiskt samarbete.

SECONDHANDBUTIKER

Vi har fortsatt arbeta med förnyelse och utveckling av våra butiker. Vi fortsätter att utveckla våra rutiner och flöden av varor/gåvor för att få dem så effektiva och ändamålsenliga som möjligt. Vi har en målbild att våra butiker ska ge en positiv kundupplevelse där kunder får ett bra bemötande, möjlighet att göra secondhandfynd samt bidrar till ett klimatsmart och lokalt socialt arbete.

Våra butiker är, förutom butik för kunder, också en viktig arbetsträningsplats för våra deltagare i arbetsträning där de ska ges möjlighet att utvecklas och trivas. Som kund bidrar man till att deltagare inom arbetsträning får möjlighet att närma sig arbetsmarknaden genom att bland annat träna svenska och få träna på arbete i kassa.

Efter sommaren började planeringen inför hopslagningen av vår verksamhet i Tullinge med verksamheten i Tumba på allvar. Genom dialog med fastighetsägaren för våra lokaler i Tumba hade vi under senare delen av 2025 lyckats arbeta fram en överenskommelse om ombyggnation av butiken. Ombyggnationen var av stor betydelse för att möjliggöra för oss att flytta över all verksamhet från Tullinge till Tumba vid årsskiftet. Ombyggnationen påbörjades i december 2025 med målsättningen att skapa bättre förutsättningar för framtida verksamhet med arbetsträning samtidigt som vi vill kunna erbjuda en



attraktiv och välkomnande secondhandbutik. Ombyggnationen resulterade även i bättre arbetsmiljö för vår personal och våra deltagare och våra volontärer.

Gemensamt sålde butikerna 312 tusen varor och hade nästan 73 tusen betalande kunder. Den varugrupp som hade högst försäljning under året var damkläder, glas & porslin och leksaker. Under sommaren 2025 valde vi att hålla stängt i Stuvsta för att kunna ge personalen semester och i Tumba och Tullinge hade vi öppet hela sommaren med undantag av lördagar under semesterperioden.

Ekonomiskt överskott från försäljningen i våra butiker möjliggör vanligtvis vårt arbete inom övrig social verksamhet. År 2025 var för oss ett ekonomiskt och organisatoriskt utmanande år. Omfattande byggnationer i vår direkta närhet utanför butiken i Tumba har haft en betydande negativ påverkan på både gåvoflödet och kundflödet, påverkat försäljningen i stor utsträckning och lett till märkbara intäktsminskningar under året, vilket påverkat oss genom minskad försäljning.

Samtidigt har viktiga strategiska beslut fattats för att stärka verksamheten långsiktigt. Under året har vår ekonomiska situation och minskad personalstyrka bidragit till beslutet att samlar alla våra resurser och vår verksamhet i Tumba och Stuvsta. Beslutet har inneburit ett omfattande arbete med planering, packning och organisering inför en överflyttning av verksamhet, lager och kontor till Tumba.

Arbetet har inkluderat sortering av lager, strukturering av administrativa funktioner samt praktisk genomförandeplanering. Flytten och ombyggnationen i Tumba markerar ett steg mot en mer samlad och hållbar struktur för framtiden. Organisationen går

vidare med målsättningen att stabilisera ekonomin, återbygga försäljningen och fortsätta arbeta för att uppfylla sitt uppdrag.

Vi ingår i nätverket för Secondhandbutiker inom Hela Människan och deltar regelbundet i gemensamma nätverksträffar.

GÅVOMOTTAGNING

Genom gåvomottagningen och vår grovsortering flödar varje dag tallrikar, tomtar, ljusstakar, leksaker, kjuvar och kavajer, elapparater och även andra spännande saker. Allt ska hantieras och bedömas för att därefter flödas vidare till respektive arbetsstation och slutligen finnas till försäljning i våra butiker eller till förvaring i väntan på andra säsonger.

Vår tillströmning av gåvor har minskat avsevärt under hela 2025 vilket till största delen kan kopplas till byggnationerna som påverkar tillgängligheten i vår närmiljö i Tumba.

TRANSPORT

Transportfunktionen är ett viktigt nav för att verksamheten och varuflödet ska fungera. Vi utför tre olika typer av transporter inom organisationen.

Vi levererar och hämtar från gåvogivare/kunder och våra samlingscontainrar på återvinningscentralerna. Vi transporterar varor från och till gåvoentralen till våra olika butiker samt avfall som sorterats bort till återvinningscentralerna. Vi hämtar matsvinn från lokala livsmedelsbutiker och matlådor från andra partner.



HÅLLBARHETSARBETE

Arbetet med att inom alla led i organisationen öka miljömedvetandet och minska onödig resursanvändning har fortsatt. Vi har ett ansvar att bidra till en hållbar värld som brukar och inte förbrukar våra resurser så kommande generationer kan fortsätta njuta av vår fantastiska jord.

Genom våra secondhandbutiker medverkar vi till ökad återanvändning och återbruk men även där kan vi minska andelen som inte kommer till återbruk genom att finna nya användningsområden för gamla varor.

Under 2025 har vi aktivt arbetat med att ge varorna i våra secondhandbutiker chans till återbruk genom våra uppskattade kunder som genom att handla hos oss bidrar till vårt medvetna arbete med avfallstrappan.

Genom ökat samarbete med lokala livsmedelshandlare minskar vi vinnnet av livsmedel när vi förmedlar dessa varor till andra målgrupper och verksamheter, vilket syftar till att minska fattigdomen och främja god hälsa, mål ett och två i de globala målen. Vi anpassar också våra inköp till miljövänliga produkter och strävar därigenom till att minska förbrukningen av varor. Detta som ett led mot ökad hållbarhet.

I maj 2024 tog hållbarhetschefen på Sodexo kontakt med oss genom att skicka en förfrågan via mail med rubriken "Önskas regelbunden donation av matlådor" och där började vi samverka för att minska matfattigdomen. Vi skickade även bollen vidare till Hela Människans Riksenhet för att lyfta möjligheten till ett utökat partnerskap mellan Sodexo och Hela Människan.

Under 2025 har vi fortsatt samarbetet med Sodexo genom att förmedla matlådor som de skänkt till oss. Vi har även samverkat vid volontärsatsningar inför julen. Hjärtat i Sodexos stöd till utsatta människor i missgynnade samhällen heter *Stop Hunger*.

Det är ett globalt ideellt nätverk som verkar mot en hungerfri värld. Att hjälpa de mest utsatta människorna att bekämpa hunger på ett hållbart sätt är lika med att agera för bättre livskvalitet. Ungefär 820 miljoner människor är drabbade av otillräcklig tillgång till mat. Det motsvarar 10 % av jordens befolkning. 60 % av dessa är kvinnor. 45 miljoner människor i 43 länder lider av svält. 25 000 människor dör varje dag, av dessa är 10 000 barn. Det är fler offer än under Covid-19-pandemin. Men hunger är inte oundvikligt, och ett av FN:s hållbarhetsmål är att få ett slut på hunger i världen till 2030.

I Sverige arbetar Sodexo med att stärka sitt lokala arbete, både genom det stöd de kan ge i form av service, t ex att bidra till måltider, men också genom volontärverksamhet som kan handla om utbildning, innovation, matsvinn etc. Sodexo strävar även efter att öka lokalt förankrade samarbeten med kunder och leverantörer samt med hjälp- och stödorganisationer. Vi är tacksamma över att vi fått möjligheten att finnas med och bidra i det arbetet.

Organisation och styrelse

Hela Människan är en idéburen organisation med verksamhetsområden som leds av affärsområdesgrupper med verksamhetsansvariga. Organisationen leds i sin helhet av en verksamhetschef som utses av styrelsen.

LEDNING



Mats Wähleman

VERKSAMHETSCHEF

Anställd sedan 2003. Tidigare anställd i Equmeniakyrkan och där utbildad diakon. Har arbetat i olika tjänster inom kyrkan som bland annat ungdomsdiakon och scoutkonsulent. Han har därefter arbetat 10 år inom riksorganisationen Hela Människan och därefter som verksamhetschef i Huddinge, Botkyrka och Salem.



Laretta Gfrörer

BITRÄDANDE VERKSAMHETSCHEF/PERSONALCHEF

ANSVARIG FÖR AFFÄRSOMRÅDE SOCIAL OMSORG
Anställd sedan 1998. Är alkohol- och drogterapeut och har arbetat med eget familjehem och anhörigstöd. Hon har mångårig erfarenhet av socialt arbete, särskilt kopplat till barn, ungdom och familj. Hon har arbetat med personalfrågor sedan 2011.



Annika Bergström

EKONOMICHEF

Anställd sedan 2022. Har ek. kand i företagsekonomi. Arbetade på Hela Människan Huddinge Botkyrka Salem inom secondhandverksamheten i olika roller under 2016–2018, därefter inom privat sektor som Business Controller innan hon återvände till nuvarande position.



Staffan Lundin

CHEF FÖR AFFÄRSOMRÅDE SOCIALT FÖRETAGANDE

Anställd sedan 2011. Utbildad behandlare och arbetat med anhörigstöd. Mångårig erfarenhet av socialt arbete särskilt kopplat till ungdomar. Lång erfarenhetsbaserad kompetens inom kriminalitet och beroendeproblematik. Han har sedan 2024 arbetat som chef för affärsområdet socialt företagande.

MEDARBETARE

Hela Människan hade under 2025 i medeltal helårsanställda motsvarande 20,8 (29,5) personer varav 12,1 (18,2) kvinnor och 8,8 (11,3) män. Sjukfrånvaron uppgick till 7,9 (6,7) procent.

Flertalet av våra anställningar, 85,7 (81) procent baseras på olika former av anställningsstöd i samverkan med Arbetsförmedlingen.

Vi som organisation ser det som viktigt att bidra till att arbetssökande med behov av anpassat arbete får möjlighet att komma ut på arbetsmarknaden. Kopplat till det nära samarbetet med Arbetsförmedlingen innebär det att dessa tjänster föregås av ett flertal kontakter och samtal med handläggare på Arbetsförmedlingen vilket i sin tur genererar en hel del administration. Det handlar bl.a. om en arbetsanalys och överenskommelse om anpassningar kopplat till anställningsstödet. Förutsättningarna för anställ-

ningsstödet ses över en till två gånger per år för de som har anställningar med särskild visstidsanställning. För de som går över till tillsvidareanställningar sker omförhandlingen med en intervall på ett till två år.

Vi välkomnar även dem som placeras hos oss via en OSA-tjänst inom kommunen. Det innebär en tidsbegränsad anställning med kommunen som arbetsgivare där de väljer oss som arbetsplats för den anställde. Under året har vi minskat vår bemanning både inom socialt företagande och social omsorg. Detta har lett till att vi är färre anställda som skall utföra arbetsuppgifterna. Systemet med dessa tjänster bygger på att kollegor inom arbetslaget finns till hands och kompletterar varandra. Vid minimerad personalstyrka minskar möjligheterna till anpassningar vilket leder till att vissa arbetsuppgifter inte är möjliga att genomföra. En direkt konsekvens av detta är att vi under 2025 tog beslutet att flytta över all verksamhet och bemanning från Tullinge till Tumba vid årsskiftet.

Vi ser att löneavtalen de senaste åren har ökat våra personalkostnader och särskilt mycket för flertalet av våra tjänster med anställningsstöd. Samtidigt har ersättningen för anpassningar legat still sedan 2017. Det gör att våra förutsättningar att erbjuda denna typ av tjänster succesivt har minskat.

Inom ramen för vårt opinionsarbete har vi i denna fråga medverkat i en rapport som publicerades i början av 2025 av FAMNA och Freima. En rapport vi hoppas ska bidra till förändringar i detta från myndigheten.

VOLONTÄRER

Under 2025 har vår trogna och uppskattade volontärgrupp turats om att sköta arbetet i secondhandbutiken i Stuvsta genom avlastning under veckan samt genom att fullt ut ta ansvar för öppethållandet av butiken på lördagar. Tillsammans har de bidragit med närmare 300 volontärtimmar.

Vid ombyggnationen och dess återinvigning bidrog en volontärgrupp på 10 personer med drygt 200 volontärtimmar. I våra lokaler i Tumba har 7 volontärer i olika utsträckning hjälpt till med arbetet i secondhandbutiken, på RIA-gården, i Matbanken och i Sociala caféet bidragit med dryga 1180 timmar.

I Tullinge har vi haft hjälp av 8 volontärer som tillsammans bidragit med dryga 20 timmars arbete med att flytta ut ur lokalerna och förbereda för att samla all verksamhet i våra lokaler i Tumba.

I slutet av november fick vi besök av fyra volontärer från Sodexo som delade ut julklappar på vår öppna verksamhet Ria-gården. De klappar som blev över, en hel del, skänkte de till att delas ut i "tomteverkstaden" till behövande familjer.

Styrelsen svarar för organisation och förvaltning av verksamheten. Styrelsen uppstår inget arvode utan gör detta som volontärer.

Totalt har 52 (64) personer varit engagerade som volontärer under 2025 och bidragit med 2 843 (2 323) volontärtimmar.

Vi ingår i nätverket för volontärsamordnare inom Hela Människan och deltar regelbundet i digitala nätverksträffar.

MÅNGFALD

Vi arbetar hela tiden för att vara en mötesplats för mångfald och interkulturell gemenskap. Arbete med mångfald, interkulturella möten, integration och inkludering sätter prägel på vårt arbete och har stor påverkan på vår framtida utveckling. Vårt arbete ska syfta till att alla ska känna sig lika mycket värda och känna delaktighet i verksamheten vilket i sin tur ökar välbefinnandet. Människor behöver då både bjudas in och själva kunna ta den plats de önskar.

Genom vår personalstyrka och som anordnare av arbetsträningsplatser berikas Hela Människan både av kulturell mångfald och av olikhet vad gäller fysiska och psykiska funktionsförmågor. Det bidrar på ett tydligt och positivt sätt till vår styrka och förståelse för många olika människor i samhället. Vi vill vara öppna för ny kunskap som kan leda till varaktig förändring och utveckling.

Vi vill minimera riskerna för att språket, kulturen, eller funktionsvariationer blir ett hinder i mötet med människor i vårt vardagliga arbete. Vi vill bidra till att ena alla slags olikheter med bas i det mänskliga. Genom samarbete med Arbetsförmedlingen arbetar vi aktivt för att bidra till att göra möjligt för personer med funktionsvariationer att komma ut i arbetslivet. Vi vill möjliggöra för anställningar och bidra till att fler får rätt stöd och förutsättningar för att kunna arbeta.

PERSONALUTVECKLING OCH POLICYARBETE

Hela Människan arbetar hela tiden för att vår vision och värdegrund ska genomsyra det dagliga arbetet. Vi utvecklar de metoder vi använder för att på bästa sätt kunna möta våra aktuella målgrupper med en tydlig bemötandepedagogik, bra verktyg och respektfullt förhållningssätt. Delaktighet, förståelse och välbefinnande är viktiga ledord i arbetet med att stärka och samordna organisationens budskap både inåt och utåt. I en organisation som ständigt behöver förhålla sig till förändrade förutsättningar behöver vi ha en löpande planering för internutbildning. Vi uppmuntrar vår personal att ta del av webbaserade utbildningar som bidragit till fortbildning, ökad medvetenhet och kompetenshöjning.

Vi har fortsatt vårt utvecklingsarbete med att förstärka kunskaper kring salutogent ledarskap och förhållningssätt kopplat till KASAM (känsla av sammanhang) och den gemensamma spelplanen. Vårt mål är att detta ska prägla vårt arbetssätt och bidra till en god psykosocial arbetsmiljö som gynnar hälsa och personlig utveckling. Vi vill att vårt salutogena perspektiv ska bidra till att människor kan fungera, må bra och lyckas med det som är viktigt. Vi vill utveckla vår organisation med tyngdpunkt på varje individs unika värde.

KASAM är den metod vi använder oss av och som syftar till att bidra till stärkt känsla av sammanhang. Metoden bidrar till att minska risken för påverkan av riskfaktorer och öka medvetenheten om

skyddsfaktorernas värde för en hållbar utveckling för individer. Begriplighet, hanterbarhet och meningsfullhet är nyckelord i arbetet med människor i utsatta livssituationer och förändringsprocesser.

Samtlig personal har tagit del av utbildning inom GDPR och hur det påverkar våra olika arbetssätt samt vad det ställer för krav på oss i det dagliga arbetet. Denna tjänst är ett stöd i arbetet att hitta rutiner och system för att hantera enskildas rättigheter samt säkerställa att vi hanterar allt vårt arbete enligt de regler och lagar som gäller.

Arbetsmiljöarbetet behöver hela tiden vara en aktuell fråga för att skapa goda förutsättningar för en fungerande och lärande arbetsplats. Några av våra interna verktyg för att säkra en god arbetsmiljö är vår personalhandbok, arbetsmiljöhandbok samt policydokument. Vi har fokuserat på att kommunicera materialet med en salutogen prägel för att gynna våra förutsättningar att vara en lärande arbetsplats.

Vi ingår i chefsnätverket inom Hela Människan och deltar regelbundet i gemensamma nätverksträffar.

Marymetoden är en bemötandemetod som tagits fram inom Svenska kyrkan. Den bygger på en kristen människosyn och på mångårig erfarenhet av att stötta människor som står långt från arbetsmarknaden. Varje människa är viktig och värdefull, med kapacitet och förmågor som kan komma andra till nytta. Marymetoden är framtagen för att bidra till att stärka människor till egenmakt och delaktighet i samhället oavsett utsikterna till fast anställning på den öppna arbetsmarknaden. Mary baseras på väletablerad kunskap och ansluter sig till Socialstyrelsens definition på evidensbaserad praktik. Med erfarenhet från mångårigt arbete och engagemang kring vår arbetsträning ser vi att vårt arbetssätt rymmer inom den metod som Svenska Kyrkan tagit fram, MARY-metoden. Vårt uppdrag inom arbetsträning i likhet med kyrkans uppdrag kopplat till arbetsträning inom MARY-metoden, syftar till att stötta människor på vägen mot arbete och hälsa genom verksamheter som är meningsfulla, ger arbetsgemenskap, är rehabiliterande och skapar yrkesstolthet. Det som började som en bemötandemetod har växt till något mer. En värdegrund. Ett verktyg för det dagliga arbetet kopplat till arbetsträning och samtidigt ett verktyg till att hantera allt arbete inom vår organisation. En vision om ett samhälle där alla får plats. Resan gör vi tillsammans. Vi blir aldrig färdiga, vi kommer alltid att fortsätta lära och utvecklas.

MARY är mer än en bemötandemetod: Ett bemötande grundat i respekt och nyfikenhet för medmänniskan skapar förutsättningar för stärkt självkänsla och växande egenmakt hos dem som finns hos oss och hos dem som kommer till oss. Alla som finns på arbetsplatsen är en del av bemötandet. De teorier och verktyg vi har sedan tidigare, och den teori och verktyg som tagits fram inom MARY, använder sig av är stöd för att förstå och levandegöra ett gott bemötande. Det är ett bemötande vi också ska använda oss av internt, mellan medarbetare. Mary är en värdegrund som går hand i hand med vår lokala värdegrund KRAFT: Nyckelorden i MARY, meningsfullhet, arbetsgemenskap, rehabilitering och yrkesstolthet är riktmärken för oss alla,

en gemensam värdegrund att stå på. De är samtidigt värdeord som kan checkas av för varje individ och varje arbetsdag. Vår lokala värdegrund KRAFT signalerar värdeorden Känsla, Respekt, Ansvar, Framtid och Tro/Tilltro. Genom MARY har vi bjudits in till att ta del av ett efterlängtat material med verktyg för att utveckla såväl vårt arbete med arbetsträning som vårt arbete med att utvecklas som organisation och arbetsplats.

Om vi vidgar Maryordens betydelse en aning och i stället talar om meningsfullhet, gemenskap och stolthet så inser vi att de omfattar alla som medverkar i vår organisation – oavsett position och funktion. Bemötandet blir då ett förhållningssätt med diakonal klang som bygger på ömsesidighet och jämställda relationer. Ordet rehabilitering kan kännas främmande i sammanhanget, men använder vi synonymen upprättelse så klingar det mer bekant. MARY är en samhällsvision som faller väl in i Hela Människans visionsarbete: Visionen handlar om ett samhälle med plats för alla. Det rimmar väl med en kristen syn på människan som Guds avbild och medskapare. Alla bidrar efter förmåga till att skapa det samhälle och den värld vi lever i. Mary är ett varumärke för diakonal verksamhet. I takt med att Mary sprids och blir känt fungerar Mary alltmer som ett varumärke för social och diakonal verksamhet för arbetslösa inom Svenska kyrkan vilket är ett mer värde för Hela Människans arbete kopplat till arbetsträning. Att vårda varumärket Mary handlar om att upprätthålla kvaliteten på verksamheterna. Och då är vi tillbaka i bemötandemetoden igen. När det goda bemötandet genomsyrar vårt arbete upprätthålls varumärkets värde.

Ordet Mary är skapat av första bokstäverna i de värdeord som fångar metodens kärna. Orden och deras innebörd kan kortfattat beskrivas på följande sätt:

MENINGSFULLHET

Vi finns alla med i ett meningsfullt sammanhang och erbjuds meningsfulla arbetsuppgifter. Varje arbetsdag ska vara meningsfull utifrån varje persons mål och personliga utvecklingsplan.

ARBETSGEMENSKAP

Ingen jobbar ensam. Hela Människan som arbetsplats och samtliga medarbetare utgör deltagarens förutsättningar, resurser och arbetsmiljö.

REHABILITERING

Mary utgår från varje deltagares förmåga och livssituation. Arbetsuppgifter, stödjande samtal och hälsostärkande inslag syftar alla till att stärka var och en av oss på väg mot egenmakt, god hälsa och egen försörjning.

YRKESSTOLTHET

När en person känner stolthet och glädje över arbetets resultat och arbetets gemenskap är det ett kvitto på att vår arbetsmetod fungerar. Det är var och ens upplevelse och utveckling som bestämmer värdet på vårt sätt att utföra uppdraget som är kopplat till varje enskild individs placering och utvecklingsplan.

Vi ingår i nätverket God Morgon Mary

STYRELSE

Styrelsen svarar för organisation och förvaltning av verksamheten. Hela Människans styrelse utses av föreningens huvudmän. Styrelseledamöterna väljs på två år i taget och uppbär inget arvode för sitt styrelsearbete. Styrelsen ska bestå av ordföranden och minst fyra ledamöter. Under 2025 har styrelsen sammanträtt tolv gånger och bestått av tio ledamöter plus ordförande.

Tommy Aronsson

ORDFÖRANDE

Ekonom. Arbetat 36 år inom SEB-koncernen och som chef under 25 år. Styrelseordförande i Sociala Missionen 2006 – 2015. *Representerar Stuvstakyrkans församling.*

Dag Lennart Berglund

VICE ORDFÖRANDE

Har varit yrkesverksam i säkerhetsbranschen hela yrkeslivet. De sista 24 åren, som egenföretagare. Uppvuxen i frikyrkan, numera verksam i Ängskyrkan i Storvreten. *Representerar Botkyrka församling.*

Erika Wanjura

SEKRETERARE

Arbetar som grundskolelärare i Södertälje kommun. Har tidigare arbetat inom funktionsstöd för människor i behov av särskilt stöd. Har varit ordförande för dåvarande SMU i Tumba. *Representerar Equmeniakyrkan Tumba.*

Margareta Blomér

LEDAMOT

Har arbetat som biomedicinsk analytiker och lärare i klinisk kemi. Kyrkvård i Flemingsbergs kyrka. *Representerar Huddinge pastorat.*

Elisabeth Edström

LEDAMOT

Har arbetat som organist i Tumba kyrka i 35 år. Nu pensionär, men vikarierar till och från som musiker i Botkyrka församlings kyrkor. Är kyrkvård i Tullinge kyrka. *Representerar Botkyrka församling.*

Ilse Forsberg

LEDAMOT

Har arbetat inom privat sektor, myndigheter och eget företag. Förtroendeuppdrag i Salems församlings kyrkoråd, kyrkofullmäktige, nämndeman i Södertälje tingsrätt, flertal styrelseuppdrag. *Representerar Salems församling.*

Josef Etbon

LEDAMOT

Har varit egenföretagare i många år. Nu verksam som lärare. Ordförande i Equmeniakyrkan Hallunda. *Representerar Equmeniakyrkan Hallunda.*

Kaija Jansson

LEDAMOT

Teolog och pedagog. Ledamot i församlingsrådet i Flemingsberg Vårby församling och i kyrkofullmäktige i Huddinge pastorat. *Representerar Huddinge pastorat.*

Maritta Laine

LEDAMOT

Har arbetat i olika organisationer med olika arbetsuppgifter. Är även undersköterska inom geriatrik. Ersättare i Flemingsberg Vårby församlingsrådet. *Representerar Huddinge pastorat.*

Lennart Lauberg

LEDAMOT

Pensionär. Har tidigare varit postbehandlingschef på Tomtebodan men även drivit HVB-hem i 25 år. *Representerar Grödinge församling.*

Årsredovisning för 2025

Hela Människan Huddinge-Botkyrka-Salem
org. nr 812800-4382

Styrelsen avger följande årsredovisning

INNEHÅLL

20.....	Förvaltningsberättelse
22.....	Resultaträkning
23.....	Balansräkning
24.....	Noter

Om inget annat anges, redovisas alla belopp i tusentalskronor

FÖRVALTNINGSBERÄTTELSE

Årsredovisning för 2025 för Hela Människan Huddinge-Botkyrka-Salem, org. nr 812800-4382 (siffror inom parentes är från 2024).

INFORMATION OM VERKSAMHETEN

Syfte och ändamål

Hela Människan Huddinge Botkyrka Salem, i denna förvaltningsberättelse benämnd Hela Människan, är en idéburen organisation och en allmännyttig ideell förening som har som ändamål att utifrån en människosyn med Jesus som förebild och källa till kraft och inspiration, skapa intresse och förutsättningar för ett socialt och diakonalt arbete för och tillsammans med människor i utsatta livssituationer.

Organisationen finansieras genom insamling, offentlig finansiering och intäkter från organisationens sociala företag.

Styrelsen har sitt säte i Botkyrka.

Vår Vision

Vi vill att alla människor ska ha en värdig livssituation. Vi vill att Huddinge, Botkyrka och Salem ska vara generösa samhällen som tar vara på människors möjlighet att växa, där varje människa upplever gemenskap, tillhörighet och hyser framtidstro.

Vårt Uppdrag

Hela Människan vill vara en samhällsaktör som med självförtroende, prestigelöshet och stark förankring i tron, hoppet och kärleken gör positiv skillnad i samhället. Vi vill bidra med energi och kompetens in i kyrkans diakonala och samhällliga arbete och navigerar med frimodighet i skärningsfälten mellan det offentliga, näringslivet, kyrka och civilsamhälle. Hela Människan skall verka för sitt ändamål genom diakonal handling, diakonal mobilisering och diakonal opinionsbildning.

Det vill vi förverkliga genom att:

- Se människan
- Möta behov, socialt, andligt och materiellt
- Ge redskap för förändrade livssituationer
- Erbjud plats för gemenskap och växande
- Ta vara på människors engagemang
- Ifrågasätta orättvisor
- Bidra med erfarenheter för att möta samhällsutmaningar

Huvudmannaskap och samarbeten

Hela Människan är en enhet inom Hela Människan Sverige. Hela Människan har elva kyrkor/församlingar/pastorat som är huvudmän i organisationen.

Våra huvudmän är:

Inom Svenska kyrkan: Botkyrka församling, Grödinge församling, Huddinge pastorat och Salems församling.
Inom Eumeniakyrkan: Eumeniakyrkan Tumba (Centrumkyrkan), Eumeniakyrkan Hallunda (Hallundakyrkan), Eumeniakyrkan Rönninge (Skogsängskyrkan), Stuvstakyrkans församling och Vårstakyrkans församling.

Inom pingströrelsen: Botkyrka pingstförsamling.

Inom katolska kyrkan: S:t Botvids katolska församling, Fittja.

Hela Människan är en fristående organisation som genom avtal och stadgar reglerar sin tillhörighet till Hela Människan i Sverige. Hela Människan är medlem i arbetsgivarorganisationen Arbetsgivaralliansen och har därigenom ett kollektivavtal inom branschområdet vård och omsorg. Hela Människan är medlem i Famna, riksorganisationen för idéburen välfärd. Hela Människan samarbetar också med ett stort antal organisationer, företag och myndigheter och deltar i olika nätverk.

FRÄMJANDE AV ÄNDAMÅLEN

Vi bedriver verksamheter och socialt företagande som stimulerar, inspirerar och stödjer personer i utsatta livssituationer till ett begripligt, hanterbart och meningsfullt liv.

Social omsorg

■ Riagården har haft 3 099 (2 749) besök varav 571 (584) av kvinnor och 2 523 (2 164) av män vid frukost, i snitt 14 (13) besökare per dag. Vi har inbjudit till påsk-, midsommar- och julluncher.

■ Genom Matbanken har det delats ut matkassar. Vi har delat ut 590 (1 384) matkassar med en sammanlagd vikt på 4,7 ton (10,7). Vi har hämtat över 37 ton (40) matsvinn från närliggande livsmedelsbutiker och distributörer.

■ Skapa Gott Liv, samtalsgrupp med teman om psykisk och fysisk hälsa; en grupp med totalt 7 (9) deltagare från AÖP (Arbetsintegrerade övningsplatser) vid 8 (19) tillfällen.

■ Språkstödsgrupper i svenska; en grupp med totalt 11 (15) deltagare vid 11 (26) tillfällen. Gruppen har pågått terminsvis och med löpande intag.

■ Utdelning av julklappar till barn i familjer som lever i en ekonomisk utsatt livssituation. Föräldrarna fick besöka vårt julklappsrum och kunde välja oinslagna julklappar att ge till sina barn. Totalt var det 37 (59) barn som fick en till två julklappar var. Julklapparna samlades in av Fastighetsbyrån i Tumba och Salem, samt köptes in genom medel från Crane Foundation.

■ Under året har vi haft 52 (64) volontärer som tillsammans gjort 2 843 (2 323) timmar.

Socialt företagande

■ Inom vår arbetsträning deltog 269 (327) unika personer; varav 246 personer vi mottagit anordnarbidrag för. Av deltagarna var 159 kvinnor och 106 män.

■ I våra butiker har vi haft 72 tusen (68 tusen) kunder där man handlat 312 tusen (279 tusen) olika varor. Våra topp tre bästa försäljningskategorier var damkläder som generade en intäkt på 1 003 (1 012) tkr, glas & porslän 794 (1 106) tkr, och leksaker på 452 tkr (499).

■ Under 2025 tog vi emot 72 (88) ton gåvor från våra containrar i Skyttbrink, Salem och Fittja. I våra lager och secondhandbutiker hade vi vid årsskiftet ett varuvärde som uppgick till 583 tkr (734), motsvarande 30 (37) ton varor.

VIKTIGA BESLUT OCH VÄSENTLIGA HÄNDELSER

■ Samhällsutvecklingen som under året lett till minskade bidrag och ersättningar samt mindre samverkan mellan civilsamhället och myndigheter på alla nivåer påverkar oss mycket. Inflationen och flera års satsningar på höjda löner genom löneavtalen har ökat våra kostnader kraftigt. Uteblivna höjningar av bidrag och ersättningar från myndigheter har därmed bidragit till minskade resurser för att bedriva samma verksamhet.

■ Nytt kollektivavtal förhandlades fram under hösten, där vår biträdande verksamhetschef ingår i branschkommittén. Flera organisationer och föreningar som verkar i och för civilsamhället arbetade för att kostnaderna inte ska bli högre än vad civilsamhället kan mäkta med.

■ Arbetsförmedlingens nya riktlinjer för placering i åtgärderna Arbetsträning och Förstärkt arbetsträning samt deras alltid pågående omorganisation har försvårat rekryteringen av deltagare i arbetsträning.

■ Under året 2025 går stora delar av Tumba centrum igenom omfattande ombyggnation, varav två nya hus för hyresrätter är inom vårt närområde, ett av dem placerat på vår tidigare kundparkering, samt att busstorget har flyttats längre bort från vår butik. Detta har påverkat framkomligheten och lett till kraftigt minskad försäljning.

■ Under andra kvartalet tog styrelsen beslutet att minska ner vår lokalkostnad och höga arbetsbelastning genom att lämna lokalen för kontor och lager i Tullinge. Avtalet för lokalen löper till dec 2027, men fastighetsägaren låter oss lämna lokalen i förtid när en ny hyresgäst har tagit över. En mäklare har anlits och lokalen är sedan sommaren 2025 ute på kommersiella marknaden.

■ Under sommar och höst pågick förhandlingar med fastighetsägaren för lokalen i Tumba för att förlänga vårt hyreskontrakt, under förutsättningarna att vi kan anpassa ytan för att rymma även kontor och lager, samt att fastighetsägaren åtar sig att undersöka möjligheterna till ny parkeringsyta för våra kunder. Ett förnyat avtal påtecknades under hösten och direkt efter genomförde fastighetsägaren anpassningarna av lokalen samt stod för kostnaden.

■ Botkyrka kommun gav organisationen ett extra föreningsbidrag på 100 tkr för att stötta vårt arbete med öppen mötesplats under slutet av 2025 och kommande år 2026.

VÄSENTLIGA HÄNDELSER EFTER ÅRETS SLUT

■ Organisationens har blivit beviljade bidrag genom riksorganisationen Hela Människans ansökan till Myndigheten för ungdoms- och civilsamhällsfrågor som stöttar finansieringen av Riagården och Matbanken.

■ Organisationens har blivit beviljad bidrag från Socialstyrelsen för vårt arbete att motverka ofrivillig ensamhet genom vårt Sociala café och afternoon tea aktiviteter.

■ Botkyrka Kommun har ökat sitt föreningsbidrag till organisationen.

RESULTAT OCH STÄLLNING

Finansieringen av Hela Människans verksamheter sker på flera olika sätt. Våra huvudmän bidrar med anslag och kollekt, vi genomför insamlingsaktiviteter, vi säljer varor och tjänster i våra sociala

företag, vi får bidrag av myndigheter och ersättningar för försäljning av tjänster, statliga anställningsstöd, projektbidrag och bidrag från fonder och stiftelser. Våra intäkter är fördelade på försäljning 31 % (31), ersättning för tjänster 32 % (28), anställningsstöd 22 % (27) och övrigt 16 % (14).

Vi har två stora intäktskällor i vår organisation. Den ena är försäljningen av våra varor och tjänster som tillsammans 2025 gav 5,4 miljoner kronor (6,3). Den andra är ersättning för arbetsträningsplatser och utbetalning av anställningsstöd. Totalt gav dessa 9,6 miljoner kronor (11,5). Resultaträkningen utvisar att intäkterna totalt blev 17,7 miljoner kronor (20,4), en minskning av omsättningen med 13 % jämfört med 2024.

Den enskilt största kostnadsposten är personal som utgjorde 11,4 miljoner kronor (15,2). Resultaträkningen utvisar att kostnaderna totalt uppkom till 16,5 miljoner kronor (21,6), en minskning med 24 % jämfört med 2024.

Årsresultatet blev bättre än förväntat med ett positivt resultat på närmare 1,3 miljoner kronor. Budgeten för 2025 var satt till ett nollresultat. Det positiva resultatet uppnåddes tack vare att organisationen fick bidrag beviljade från både Socialstyrelsen och Myndigheten för barn och Civilsamhällsfrågor på sammanlagt 977 tkr. Våra huvudmän har mött våra likvida utmaningar med extra anslag med 63% ökning av anslag mot den fastlagda budgeten, och våra fastighetsägare har gett hyresreducering under hela året. Stora försiktighetsåtgärder har tillämpats i hanteringen av kostnader och utgifter, bland annat genom att behålla en bemanning på låg nivå trots ökad arbetsbelastning och tuff arbetsmiljö. Tack vare att våra huvudmän, fastighetsägare och myndigheter vill stötta vår verksamhet och tack vare våra kollegor som fått arbeta hårt efter flera nedskärningar i personalstyrkan, kan vi med detta positiva resultat stärka vår likviditet och motståndskraft inför 2026 års utmaningar. Styrelsen arbetar aktivt med att vidta åtgärder för att möjliggöra långsiktig stabilitet och hållbar strategi för organisationen, med fortsatt fokus på vårt uppdrag och vision.

Stort tack till våra gåvogivare, huvudmän, samarbetspartner och matbutiker, som tillsammans bidragit till att vi kunnat erbjuda mat och stöd till dem som behöver. Mat som bidragit till att människor kunnat äta sig mätta och få energi. Stöd till att tillsammans med oss eller andra använda sin kraft till att förbättra sin tillvaro.

FÖRÄNDRING EGET KAPITAL

Eget Kapital	Balanserad vinst eller förlust	Årets resultat	Summa Eget Kapital
Eget kapital vid årets ingång	1 732 737 kr	- 1 111 230 kr	621 508 kr
Omföring föregående årsresultat	- 1 111 230 kr	1 111 230 kr	- kr
Årets resultat		1 308 715 kr	1 308 715 kr
Summa	621 508 kr	1 308 715 kr	1 930 223 kr

RESULTATRÄKNING

<i>Benämning</i>	<i>Not.</i>	<i>Resultat</i> <i>2501-2512</i> <i>(tkr)</i>	<i>Föreg år</i> <i>2401-2412</i> <i>(tkr)</i>
Rörelsens intäkter			
Ersättningar/bidrag	2	11 182	13 097
Försäljningsintäkter	3	5 388	6 306
Gåvor	4	997	1 012
Övriga rörelseintäkter		201	46
Summa rörelsens intäkter		17 769	20 461
Rörelsens kostnader			
Råvaror och direkta verksamhetskostnader		-21	-17
Övriga externa kostnader		-5 002	-6 338
Personalkostnader	5	-11 408	-15 178
Avskrivningar/nedskrivningar anläggningstillg		-37	-103
Summa rörelsens kostnader		-16 468	-21 636
RÖRELSERESULTAT		1 301	-1 175
Resultat från finansiella investeringar			
Räntekostnader och liknande resultatsposter		7	64
Summa resultat från finansiella investeringar		7	64
ÅRETS RESULTAT		1 309	-1 111

BALANSRÄKNING

Benämning	Not.	Utg bal 251231 (tkr)	Utg bal 241231 (tkr)
TILLGÅNGAR			
ANLÄGGNINGSTILLGÅNGAR			
Materiella anläggningstillgångar			
Inventarier, verktyg och installationer	6	102	144
Summa materiella anläggningstillgångar		102	144
SUMMA ANLÄGGNINGSTILLGÅNGAR		102	144
OMSÄTTNINGSTILLGÅNGAR			
Varulager mm			
Råvaror och förnödenheter		582	735
Summa varulager mm		582	735
Kortfristiga fordringar			
Kundfordringar		44	21
Övriga fordringar		329	395
Skattefordran		58	16
Förutbetalda kostnader och upplupna intäkter	7	1 165	1 240
Summa kortfristiga fordringar		1 596	1 673
Kassa och bank		2 638	976
SUMMA OMSÄTTNINGSTILLGÅNGAR		4 817	3 383
SUMMA TILLGÅNGAR		4 919	3 527
EGET KAPITAL OCH SKULDER			
EGET KAPITAL			
Fritt eget kapital			
Balanserad vinst eller förlust		622	1 733
Årets resultat		1 309	-1 111
Summa fritt eget kapital		1 930	622
SUMMA EGET KAPITAL		1 930	622
LÅNGFRISTIGA SKULDER			
Övriga långfristiga skulder till kreditinstitut	8	0	29
SUMMA LÅNGFRISTIGA SKULDER		0	29
KORTFRISTIGA SKULDER			
Leverantörsskulder	9	592	487
Övriga kortfristiga skulder	10	671	693
Upplupna kostnader, förutbetalda intäkter	11	1 726	1 697
SUMMA KORTFRISTIGA SKULDER		2 988	2 877
SUMMA EGET KAPITAL OCH SKULDER		4 919	3 527

NOTER ÅRSREDOVISNING 2025

Not 1 Redovisning- och värderingsprinciper

Från och med räkenskapsåret 2018 upprättas årsredovisningen med tillämpning av årsredovisningslagen och Bokföringsnämndens allmänna råd BFAR 2012:1 Årsredovisning och koncernredovisning (K3).

Verksamhetsintäkter

Endast det inflöde av ekonomiska fördelar som föreningen erhållit eller kommer att erhålla för egen räkning redovisas som intäkt. Intäkter värderas, om inget särskilt anges nedan, till verkliga värdet av det som erhållits eller kommer att erhållas. Nedan beskrivs, för respektive intäktspost, när intäktsredovisning sker.

GÅVOR OCH BIDRAG

En transaktion i vilken föreningen tar emot en tillgång eller en tjänst som har ett värde utan att ge tillbaka motsvarande värde i utbyte är en gåva eller ett erhållt bidrag. Om tillgången eller tjänsten erhålls därför att föreningen uppfyllt eller kommer att uppfylla vissa villkor och om organisationen har en skyldighet att återbetala till motparten om villkoren inte uppfylls, är det ett erhållt bidrag. Är det inget bidrag är det en gåva.

Gåvor

Gåvor redovisas enligt huvudregeln som intäkt när de erhålls. Vad gäller gåvor i form av insamlade kläder och liknande som organisationen avser att sälja vidare redovisas intäkten vid försäljningen. De insamlade kläderna och liknande som finns kvar på balansdagen redovisas som intäkt och varulager. Gåvor i form av insamlade kläder och liknande som föreningen avser att skänka vidare redovisas inte som intäkt.

En gåva som intäktsförts redovisas antingen som en tillgång eller en kostnad beroende på om gåvan förbrukas direkt eller inte. Gåvor som organisationen avser att stadigvarande bruka i verksamheten redovisas som anläggningstillgångar. Övriga gåvor, som inte förbrukats, redovisas som omsättningstillgångar.

Gåvor värderas enligt huvudregeln till verkligt värde. Insamlade kläder som finns kvar på balansdagen och där ett verkligt värde inte kan fastställas kan värderas till 25 kr per kilo. I de fall föreningen lämnat en ersättning för att erhålla gåvan minskas gåvans värde med ersättningen.

Bidrag

Bidrag redovisas som intäkt när villkoren för att erhålla bidraget har uppfyllts. Erhållna bidrag redovisas som skuld till dess villkoren för att erhålla bidraget uppfylls. Bidrag som erhållits för att täcka vissa kostnader (t.ex. för administration) redovisas samma räkenskapsår som den kostnad bidraget är avsett att täcka. Bidrag som hänför sig till en anläggningstillgång minskar anskaffningsvärdet. Erhållna bidrag värderas till det verkliga värdet av den tillgång som organisationen fått eller kommer att få.

NETTOOMSÄTTNING

Intäkt vid försäljning av varor och tjänster redovisas normalt vid försäljningstillfället.

Leasing

Föreningens samtliga leasingavtal redovisas som operationella, d v s leasingavgiften (inklusive första förhöjd hyra) redovisas linjärt över leasingperioden.

Ersättningar till anställda

Löpande ersättningar till anställda i form av löner, sociala avgifter och liknande kostnadsförs i takt med att de anställda utför tjänster. Eftersom alla pensionsförpliktelser klassificerats som avgiftsbestämda redovisas en kostnad det år pensionen tjänas in.

Inkomstskatt

Föreningens inskränkta skattskyldighet regleras i 7 kap. inkomstskattelagen (1999:1229).

I den mån föreningen bedriver näringsverksamhet är huvudregeln att näringsverksamheten är skattepliktig. Näringsverksamhet kan undantas från skatteplikt om den har naturlig anknytning till det allmännyttiga ändamålet, är hävdvunnen eller består av secondhandverksamhet. Även normalt sett skattepliktig näringsverksamhet kan i vissa fall undantas från beskattning om huvudsaklighetsprincipen är tillämplig.

Materiella anläggningstillgångar

Inventarier med ett anskaffningsvärde under 50 % av prisbasbeloppet har utifrån väsentlighetsbedömning redovisats som kostnad.

Materiella anläggningstillgångar redovisas till anskaffningsvärde minskat med avskrivningar. I anskaffningsvärdet ingår utgifter som direkt kan hänföras till förvärvet av tillgången. Bidrag, privaträttsliga och offentligrättsliga bidrag som avser förvärv av materiell anläggningstillgång reducerar tillgångens anskaffningsvärde.

En materiell anläggningstillgång som har betydande komponenter där skillnaden i förbrukning förväntas vara väsentlig, redovisas och skrivs av som separata enheter utifrån varje komponents nyttjandeperiod. När en komponent i en anläggningstillgång byts ut, utrangeras eventuell kvarvarande del av den gamla komponenten och den nya komponentens anskaffningsvärde aktiveras. Tillkommande utgifter som avser tillgångar som inte delas upp i komponenter läggs till anskaffningsvärdet till den del tillgångens prestanda ökar i förhållande till tillgångens värde vid anskaffningstidpunkten. Utgifter för löpande reparation och underhåll redovisas som kostnader.

Realisationsvinst respektive realisationsförlust vid avyttring av en materiell anläggningstillgång redovisas som Övriga verksamhetsintäkter respektive Övriga verksamhetskostnader.

Materiella anläggningstillgångar skrivs av systematiskt över tillgångens bedömda nyttjandeperiod. När tillgångarnas avskrivningsbara belopp fastställs, beaktas i förekommande fall tillgångens restvärde. Linjär avskrivningsmetod används.

Följande avskrivningstider tillämpas:

Transportbil	3-5 år
Inventarier och lokaler	5 år

Finansiella instrument

Finansiella instrument redovisas i enlighet med reglerna i K3 kapitel 11, vilket innebär att värdering sker utifrån anskaffningsvärde.

	År 2025 2501-2512	År 2024 2401-2412
Not 2. Ersättningar/bidrag		
Ersättning arbetsmarknadsinsatser	5 666	5 798
Stöd för löneomkostnader	3 885	5 560
Bidrag myndigheter	525	520
Projektbidrag	977	1 024
Ersättning enligt avtal	54	3
Sjuklönersättning	75	192
Summa	11 182	13 097
Not 3. Försäljningsintäkter		
Secondhandbutiken	4 980	6 135
Matvinn	374	0
Café	25	6
Annan försäljning av varor/tjänster	9	166
Summa	5 388	6 307
Not 4. Gåvor		
Anslag huvudmännen	931	796
Lagerförändring secondhandgåvor	-152	77
Gåvor privatpersoner	139	139
Gåvor företag	12	18
Gåvor från andra organisationer	67	61
<i>Hysesreducering som ej reflekteras i resultaträkning</i>	559	89
Summa	997	1 090
Not 5. Medeltal anställda, personalkostnader		
Antal anställda		
Helårsanställda	21	29
Män	9	11
Kvinnor	12	18
Personalkostnader		
Löner och andra ersättningar	7 680	10 151
Sociala kostnader	3 598	4 515
<i>varav pensionskostnader</i>	968	1 145
Övriga personalrelaterade kostnader	129	511
Summa	11 408	15 178
Not 6. Materiella anläggningstillgångar		
Anskaffningsvärden:		
Ack. anskaffn.värden vid årets början	3 671	3 572
Nyanskaffningar	69	99
Försäljningar och utrangeringar	-74	
Utgående ack anskaffningsvärde	3 665	3 671
Avskrivning enligt plan:		
Ack avskrivning vid årets början	-3 526	-3 424
Försäljningar och utrangeringar		0
Årets avskrivning	-37	-103
Utgående ack avskrivningar	-3 563	-3 526
Redovisat värde vid årets slut	102	144
Not 7. Förutbetalda kostnader och upplupna intäkter		
Arbetsförmedlingen	750	797
Hyra	348	345
Övrigt	66	98
Summa	1 165	1 240
Not 8. Övriga skulder		
Lån fordon, som förfaller inom 5 år	0	29
Summa	0	29
Not 9. Leverantörsskulder		
Övrigt	195	176
Hyra	318	216
Collectum	79	95
Summa	592	487
Not 10. Övriga kortfristiga skulder		
Förskott från kunder	111	124
Erhållna ej nyttjade fondmedel	196	133
Arbetsgivaravgifter, källskatt och sociala avg.	327	387
Lån fordon, som förfaller inom 1 år	37	49
Summa	671	693
Not 11. Övriga upplupna kostnader, förutbetalda intäkter		
Upplupna semesterlöner	1 101	1 111
Upplupna sociala avg. semesterlön	346	347
Revisionsarvode	121	120
Bidrag avser nästa år	125	0
Övrigt	33	120
Summa	1 726	1 697

UNDERSKRIFTER

Tumba, årsredovisningen har beslutats 2026-03-25.



Tommy Aronsson
ORDFÖRANDE



Dag Lennart Berglund
VICE ORDFÖRANDE



Erika Wanjura
SEKRETERARE



Margareta Blomér
LEDAMOT



Elisabeth Edström
LEDAMOT



Ilse Forsberg
LEDAMOT




Josef Etbom
LEDAMOT



Kaija Jansson
LEDAMOT



Maritta Laine
LEDAMOT



Lennart Lauberg
LEDAMOT

Vår revisionsberättelse har lämnats 26 mars 2026

ÖHRLINGS
PRICEWATERHOUSECOOPERS AB



Lennart Pettersson
FÖRTROENDEVALD
REVISOR



Christine Wikström
AUKTORISERAD
REVISOR

Revisionsberättelse

Till årsstämman i Hela Människan Huddinge-Botkyrka-Salem, org.nr 812800-4382

Rapport om årsredovisningen

Uttalanden

Vi har utfört en revision av årsredovisningen för Hela Människan Huddinge-Botkyrka-Salem för år 2025. Föreningens årsredovisning ingår på sidorna 19–26 i detta dokument.

Enligt vår uppfattning har årsredovisningen upprättats i enlighet med årsredovisningslagen och ger en i alla väsentliga avseenden rättvisande bild av föreningens finansiella ställning per den 31 december 2025 och av dess finansiella resultat för året enligt årsredovisningslagen. Förvaltningsberättelsen är förenlig med årsredovisningens övriga delar.

Vi tillstyrker därför att årsstämman fastställer resultaträkningen och balansräkningen för föreningen.

Grund för uttalanden

Vi har utfört revisionen enligt god revisionsord i Sverige. Revisorernas ansvar enligt denna sed beskrivs närmare i avsnittet *Den auktoriserade revisorns ansvar* samt *Den förtroendevalda revisorns ansvar*.

Vi är oberoende i förhållande till föreningen enligt god revisionsord i Sverige. Jag som auktoriserad revisor har fullgjort mitt yrkesetiska ansvar enligt dessa krav.

Vi anser att de revisionsbevis vi har inhämtat är tillräckliga och ändamålsenliga som grund för våra uttalanden.

Annan information än årsredovisningen

Detta dokument innehåller även annan information än årsredovisningen och återfinns på sidorna 2-18. Det är styrelsen som har ansvaret för denna andra information.

Vårt uttalande avseende årsredovisningen omfattar inte denna information och vi gör inget uttalande med bestyrkande avseende denna andra information.

I samband med vår revision av årsredovisningen är det vårt ansvar att läsa den information som identifieras ovan och överväga om informationen i väsentlig utsträckning är oförenlig med årsredovisningen. Vid denna genomgång beaktar vi även den kunskap vi i övrigt inhämtat under revisionen samt bedömer om informationen i övrigt verkar innehålla väsentliga felaktigheter.

Om vi, baserat på det arbete som har utförts avseende denna information, drar slutsatsen att den andra informationen innehåller en väsentlig felaktighet, är vi skyldiga att rapportera detta. Vi har inget att rapportera i det avseendet.

Styrelsens ansvar

Det är styrelsen som har ansvaret för att årsredovisningen upprättas och att den ger en rättvisande bild enligt årsredovisningslagen. Styrelsen ansvarar även för den interna kontroll som de bedömer är nödvändig för att upprätta en årsredovisning som inte innehåller några väsentliga felaktigheter, vare sig dessa beror på oegentligheter eller på misstag.

Vid upprättandet av årsredovisningen ansvarar styrelsen för bedömningen av föreningens förmåga att fortsätta verksamheten. De upplyser, när så är tillämpligt, om förhållanden som kan påverka förmågan att fortsätta verksamheten och att använda antagandet om fortsatt drift. Antagandet om fortsatt drift tillämpas dock inte om styrelsen avser att upplösa föreningen, upphöra med verksamheten eller inte har något realistiskt alternativ till att göra något av detta.

Den auktoriserade revisorns ansvar

Jag har utfört revisionen enligt International Standards on Auditing (ISA) och god revisionsord i Sverige. Mina mål är att uppnå en rimlig grad av säkerhet om huruvida årsredovisningen som helhet inte innehåller några väsentliga felaktigheter, vare sig dessa

beror på oegentligheter eller på misstag, och att lämna en revisionsberättelse som innehåller våra uttalanden. Rimlig säkerhet är en hög grad av säkerhet, men är ingen garanti för att en revision som utförs enligt ISA och god revisionsord i Sverige alltid kommer att upptäcka en väsentlig felaktighet om en sådan finns. Felaktigheter kan uppstå på grund av oegentligheter eller misstag och anses vara väsentliga om de enskilt eller tillsammans rimligen kan förväntas påverka de ekonomiska beslut som användare fattar med grund i årsredovisningen.

Som del av en revision enligt ISA använder jag professionellt omdöme och har en professionellt skeptisk inställning under hela revisionen. Dessutom:

- identifierar och bedömer jag riskerna för väsentliga felaktigheter i årsredovisningen, vare sig dessa beror på oegentligheter eller på misstag, utformar och utför granskningsåtgärder bland annat utifrån dessa risker och inhämtar revisionsbevis som är tillräckliga och ändamålsenliga för att utgöra en grund för mina uttalanden. Risken för att inte upptäcka en väsentlig felaktighet till följd av oegentligheter är högre än för en väsentlig felaktighet som beror på misstag, eftersom oegentligheter kan innefatta agerande i maskopi, förfalskning, avsiktliga utelämnanden, felaktig information eller åsidosättande av intern kontroll.

- skaffar jag mig en förståelse av den del av föreningens interna kontroll som har betydelse för min revision för att utforma granskningsåtgärder som är lämpliga med hänsyn till omständigheterna, men inte för att uttala mig om effektiviteten i den interna kontrollen.

- utvärderar jag lämpligheten i de redovisningsprinciper som används och rimligheten i styrelsens uppskattningar i redovisningen och tillhörande upplysningar.

- drar jag en slutsats om lämpligheten i att styrelsen använder antagandet om fortsatt drift vid upprättandet av årsredovisningen. Jag drar också en slutsats, med grund i de inhämtade revisionsbevisen, om huruvida det finns någon väsentlig osäkerhetsfaktor som avser sådana händelser eller förhållanden som kan leda till betydande tvivel om föreningens förmåga att fortsätta verksamheten. Om jag drar slutsatsen att det finns en väsentlig osäkerhetsfaktor, måste jag i revisionsberättelsen fästa uppmärksamheten på upplysningarna i årsredovisningen om den väsentliga osäkerhetsfaktorn eller, om sådana upplysningar är otillräckliga, modifiera uttalandet om årsredovisningen. Mina slutsatser baseras på de revisionsbevis som inhämtas fram till datumet för revisionsberättelsen. Dock kan framtida händelser eller förhållanden göra att en förening inte längre kan fortsätta verksamheten.

- utvärderar jag den övergripande presentationen, strukturen och innehållet i årsredovisningen, däribland upplysningarna, och om årsredovisningen återger de underliggande transaktionerna och händelserna på ett sätt som ger en rättvisande bild.

Jag måste informera styrelsen om bland annat revisionens planerade omfattning och inriktning samt tidpunkten för den. Jag måste också informera om betydelsefulla iakttagelser under revisionen, däribland eventuella betydande brister i den interna kontrollen som jag identifierat.

Den förtroendevalda revisorns ansvar

Jag har utfört en revision enligt revisionslagen och därmed enligt god revisionsord i Sverige. Mitt mål är att uppnå en rimlig grad av säkerhet om huruvida årsredovisningen har upprättats i enlighet med årsredovisningslagen och om årsredovisningen ger en rättvisande bild av föreningens resultat och ställning.

Rapport om andra krav enligt lagar och andra författningar

Uttalande

Utöver vår revision av årsredovisningen har vi även utfört en revision av styrelsens förvaltning för Hela Människan Huddinge-Botkyrka-Salem för år 2025.

Vi tillstyrker att årsstämman beviljar styrelsens ledamöter ansvarsfrihet för räkenskapsåret.

Grund för uttalande

Vi har utfört revisionen enligt god revisionsord i Sverige. Vårt ansvar enligt denna beskrivs närmare i avsnittet *Revisorernas ansvar*. Vi är oberoende i förhållande till föreningen enligt god revisionsord i Sverige. Jag som auktoriserad revisor har i övrigt fullgjort mitt yrkesetiska ansvar enligt dessa krav.

Vi anser att de revisionsbevis vi har inhämtat är tillräckliga och ändamålsenliga som grund för vårt uttalande.

Styrelsens ansvar

Det är styrelsen som har ansvaret för förvaltningen.


Revisorernas ansvar

Vårt mål beträffande revisionen av förvaltningen, och därmed vårt uttalande om ansvarsfrihet, är att inhämta revisionsbevis för att med en rimlig grad av säkerhet kunna bedöma om någon styrelseledamot i något väsentligt avseende företagit någon åtgärd eller gjort sig skyldig till någon försummelse som kan föranleda ersättningskyldighet mot föreningen.

Rimlig säkerhet är en hög grad av säkerhet, men ingen garanti för att en revision som utförs enligt god revisionsord i Sverige alltid kommer att upptäcka åtgärder eller försummelser som kan föranleda ersättningskyldighet mot föreningen.

Som en del av en revision enligt god revisionsord i Sverige använder den auktoriserade revisorn professionellt omdöme och har en professionellt skeptisk inställning under hela revisionen. Granskningen av förvaltningen grundar sig främst på revisionen av räkenskaperna. Vilka tillkommande granskningsåtgärder som utförs baseras på den auktoriserade revisorns professionella bedömning och övriga valda revisorsbedömning med utgångspunkt i risk och väsentlighet. Det innebär att vi fokuserar granskningen på sådana åtgärder, områden och förhållanden som är väsentliga för verksamheten och där avsteg och överträdelse skulle ha särskild betydelse för föreningens situation. Vi går igenom och prövar fattade beslut, beslutsunderlag, vidtagna åtgärder och andra förhållanden som är relevanta för vårt uttalande om ansvarsfrihet.

Stockholm den 26 mars 2026
Öhrlings PricewaterhouseCoopers AB



Christine Wikström
Auktoriserad revisor



Lennart Pettersson
Förtroendevald revisor



När vi ser **Behoven**, här lokalt
ger det oss **Motivation**, att bidra till förändring
det skapar **Engagemang**, att vara med
det driver oss till **Handling** att göra skillnad
då **Agerar** vi här och nu, tillsammans

